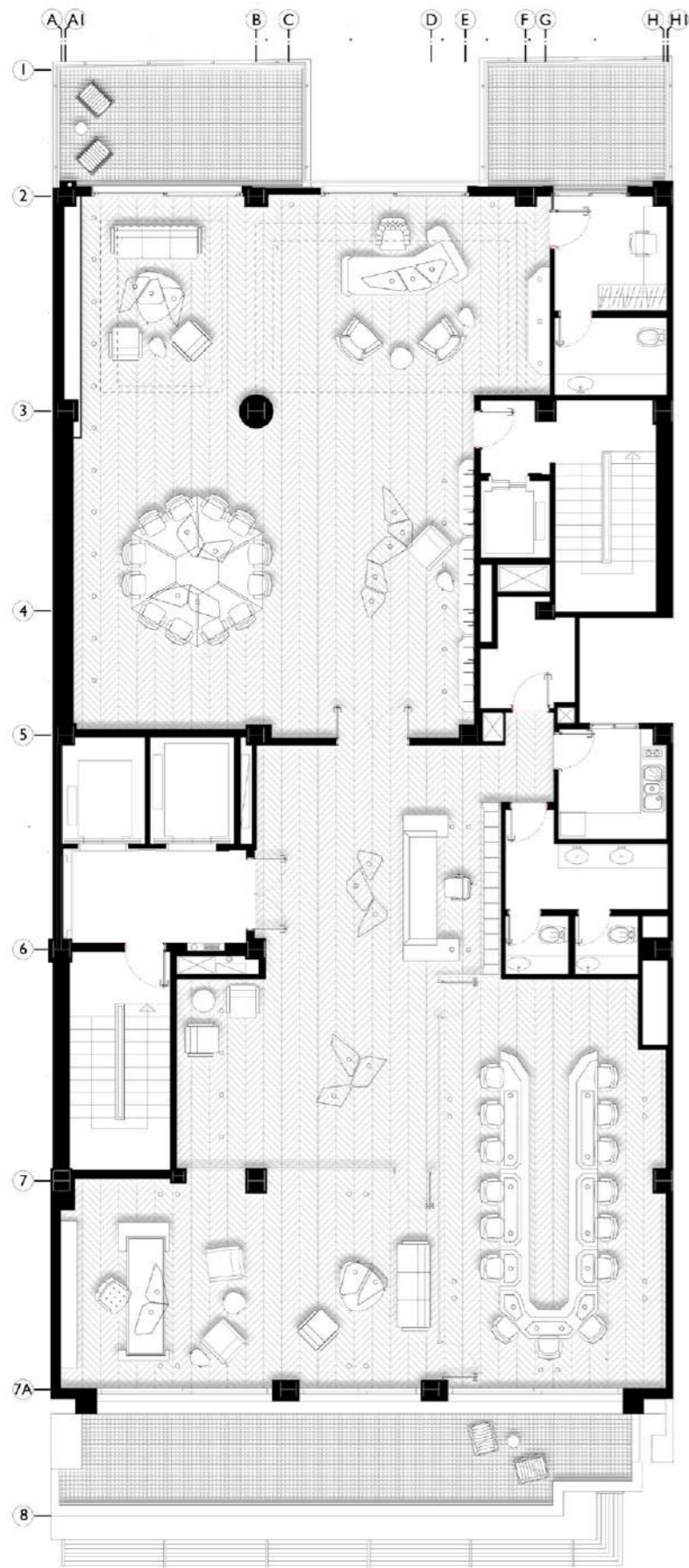


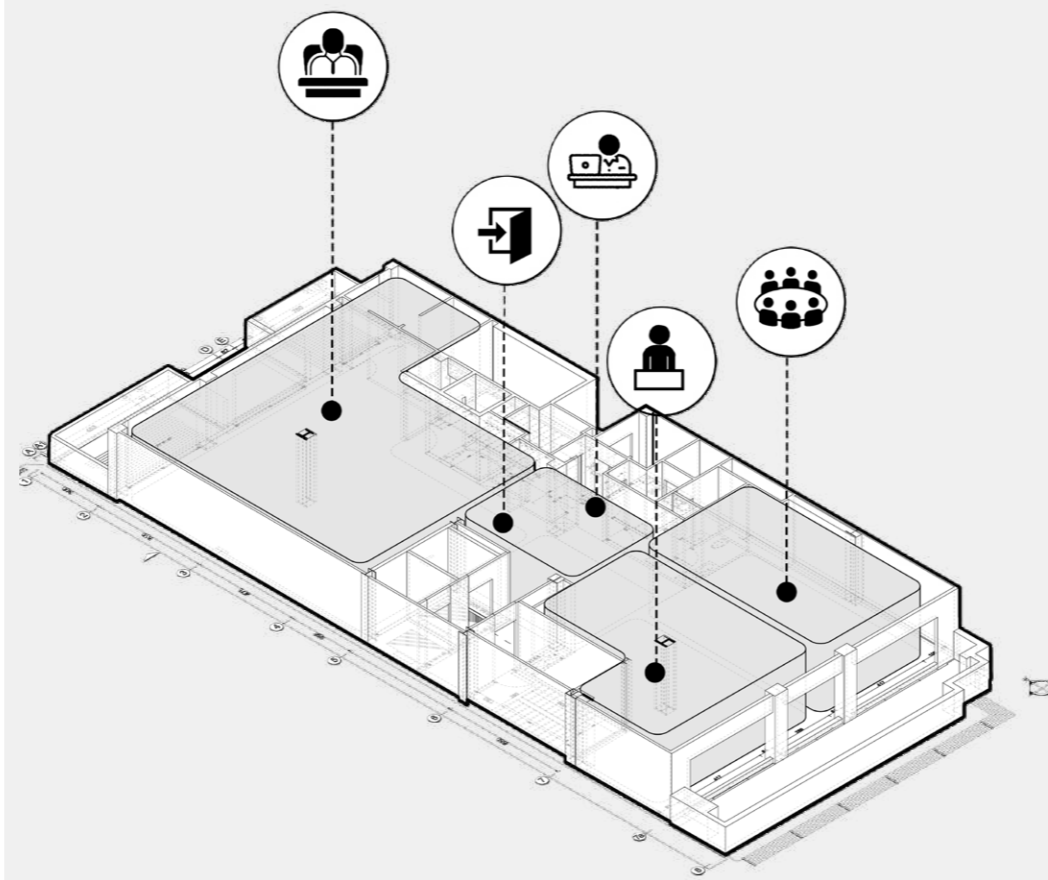


## طبقه‌ی هفت

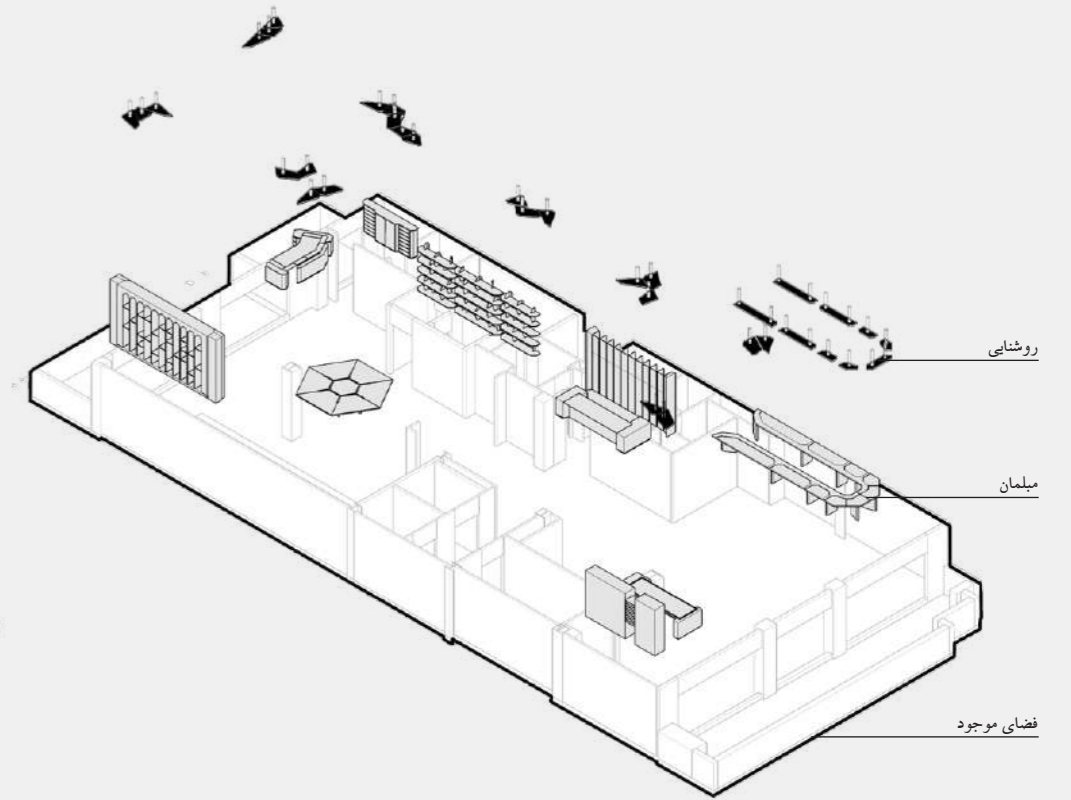
■ اندیشه اصلی در طراحی این طبقه نمایش ارتباط میان «اثاث» و «فضا» بوده است. طراح در این فرآیند سعی کرده کنش میان «اثاث» و «فضا» را به عنوان دو مولفه «اثرگذار» و «اثرپذیر» مورد کنکاش قرار داده و این مهم را به عنوان میراثی از ارتباط انسان با محیط معماری ارایه دهد. طراح تا حد ممکن از دخالت در جسم ساختمان فاصله گرفته و تفکر طراحی خود را متوجه قدرت تاثیر اثاث بر فضا کرده است. در این ارتباط فضا صاحب هویتی منحصر به فرد و تکرارناپذیر شده و کیفیاتی مکانی یافته است.



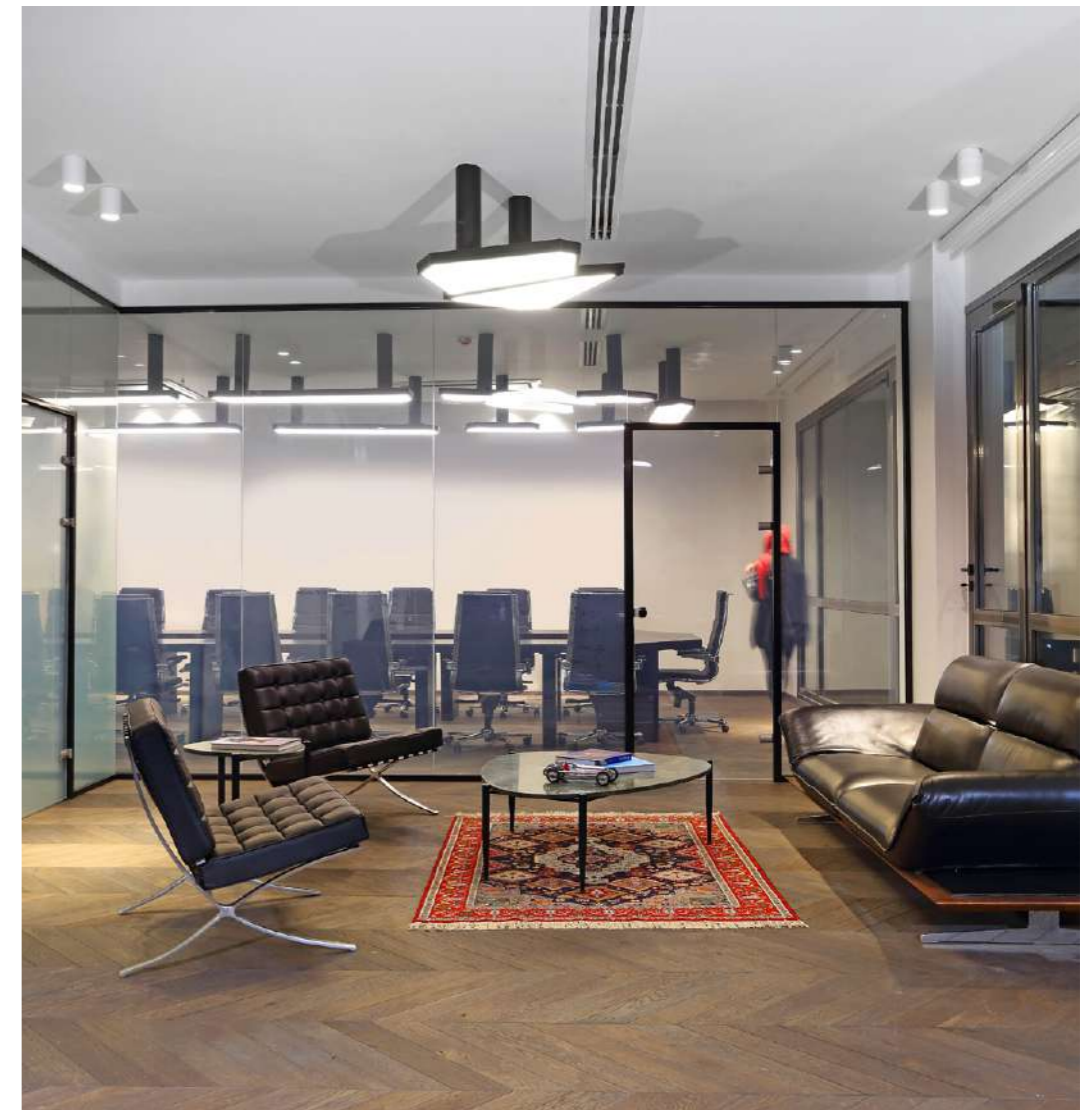
▲ پلان

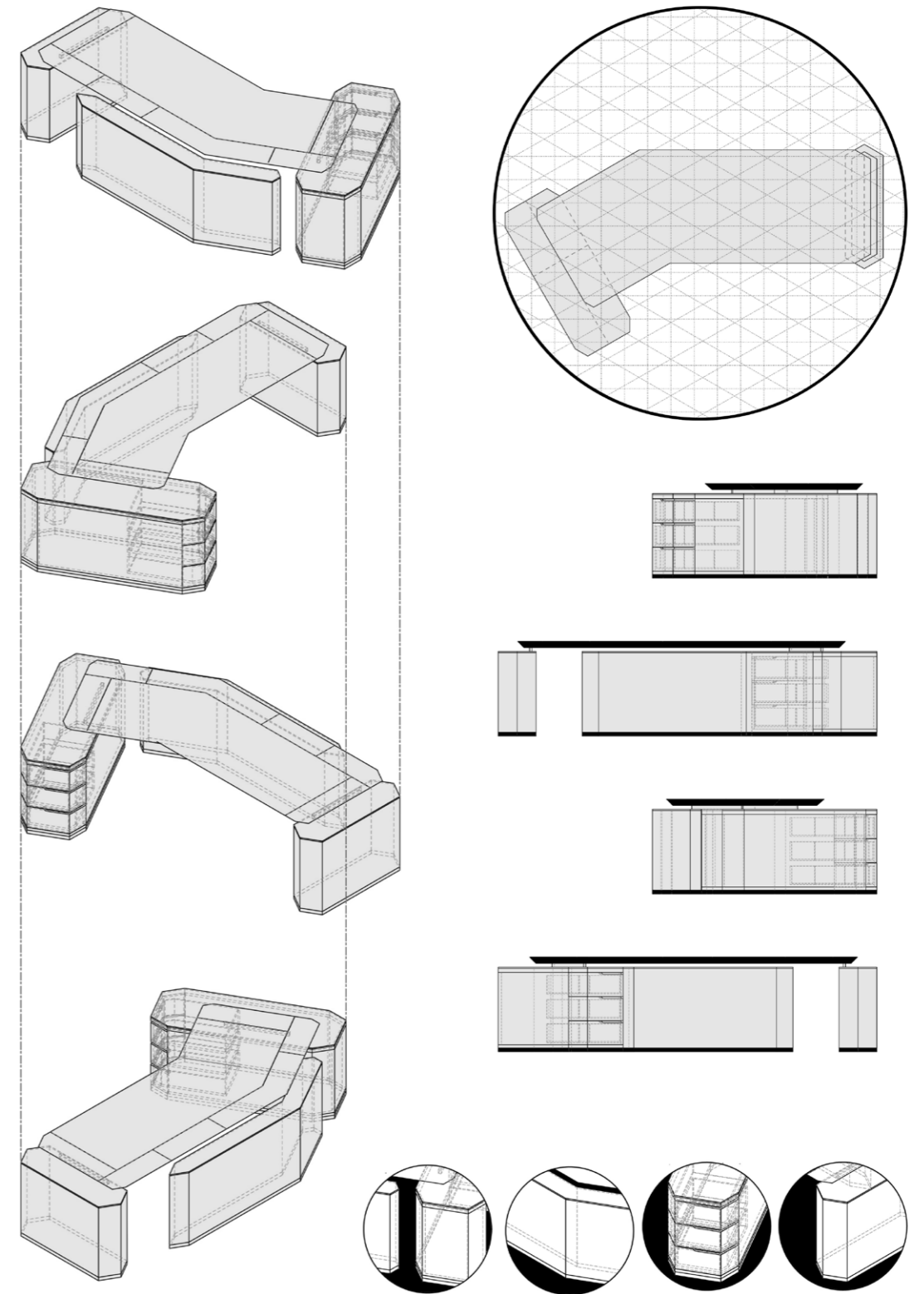


▲ برنامه فضاها

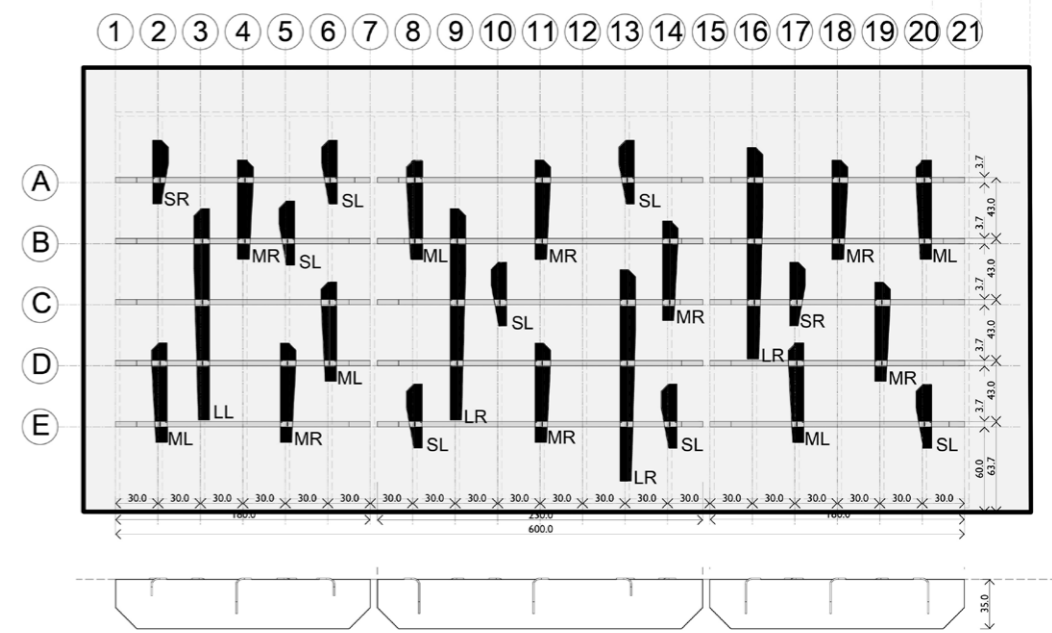
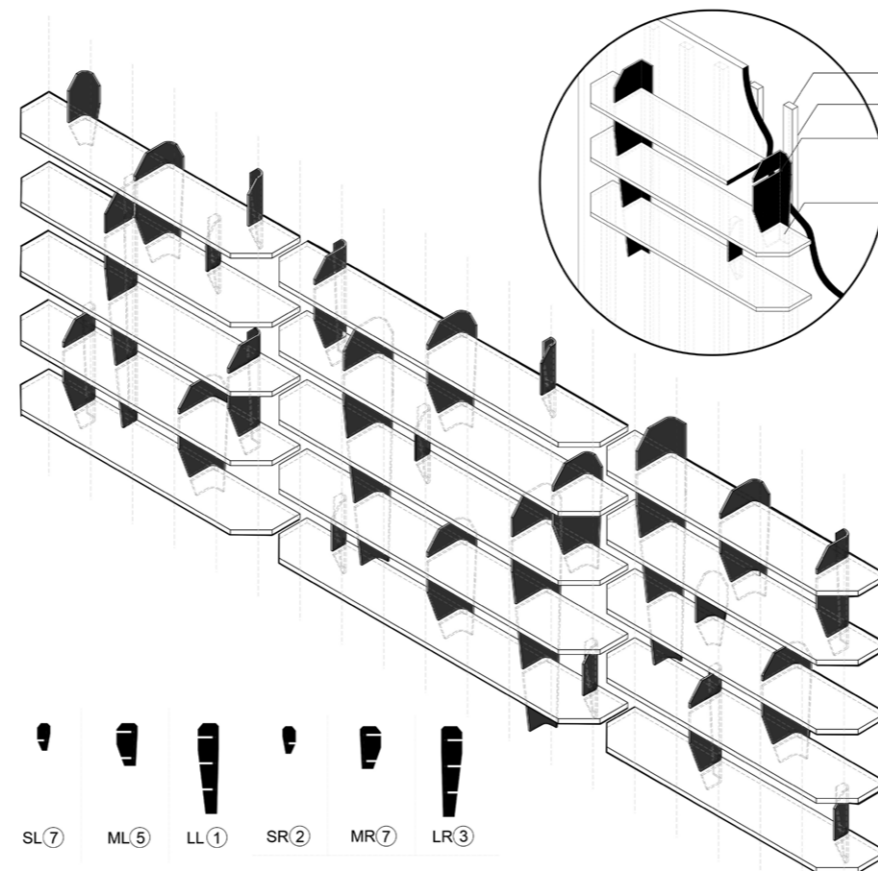
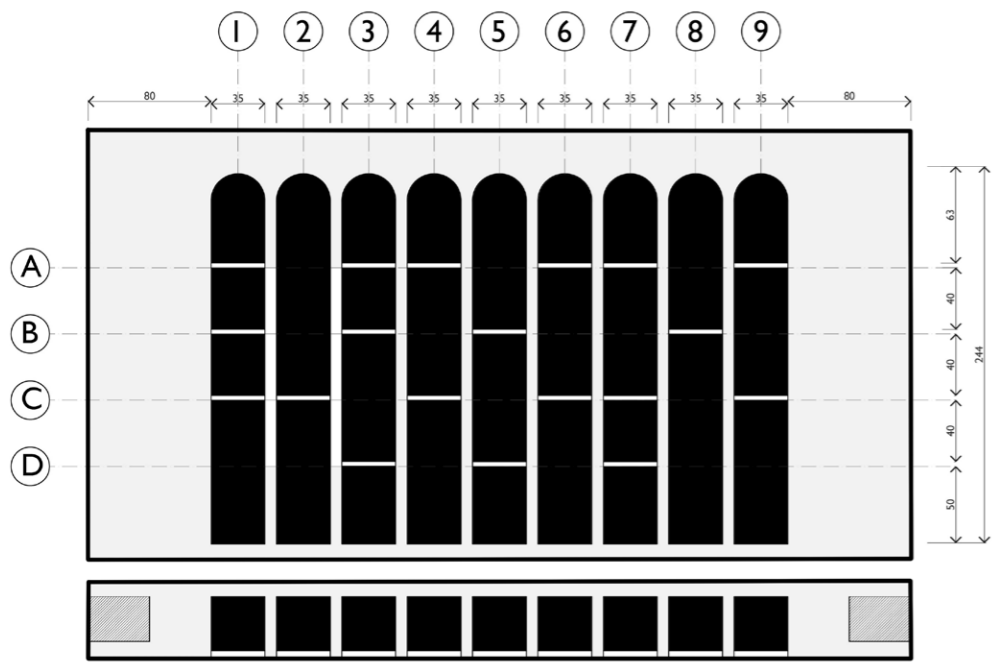


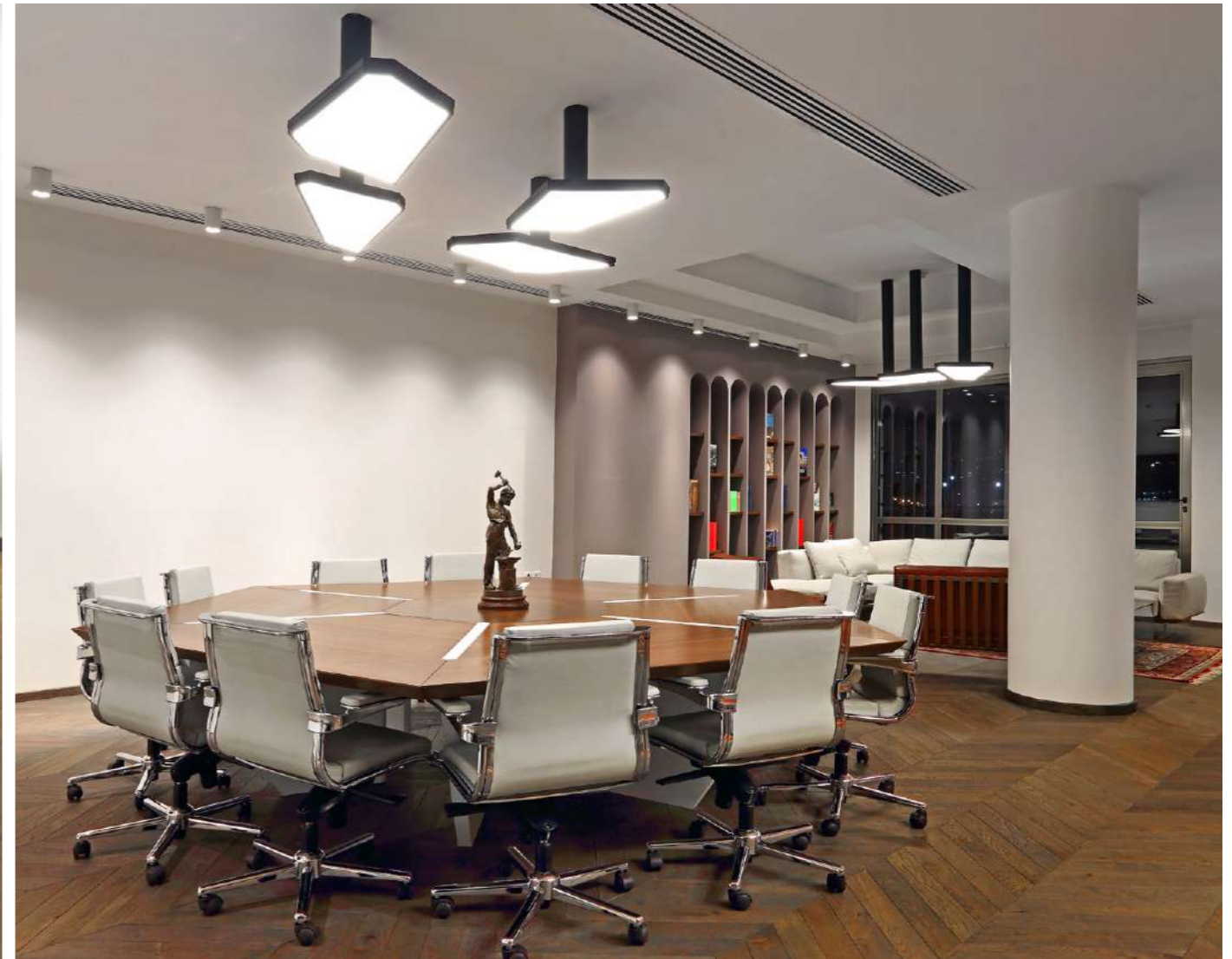
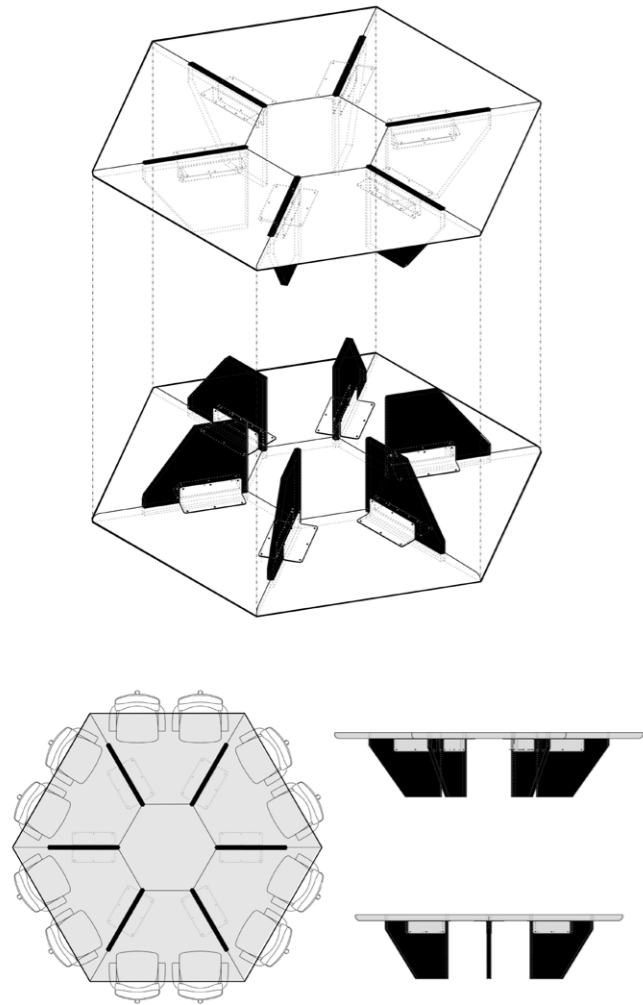
▲ استفاده از اثاث - میلان و روشنایی، برای تعریف فضا





■ در «طبقه ۷» فعل طراحی داخلی با رویکرد معمول صورت نگرفته و طراح تا حد امکان با طراحی اثاث منقول به خلق «مکان» پراخته است. هر ایزه به سهم خود در پیرامونش عرصه ای تعریف کرده و «مکان» به عنوان یک «کل» در حصار مجموعه از ایزه های هماهنگ تفسیر شده است. اثاث استطاعت فضای داخلی را بالا برده و نوعی پنهان از معماری را جاری ساخته است. عرصه ها را تفکیک و به «جا»هایی از محیط داخلی تاکید کرده است. در این محیط هرچه هست از آن اثاث است و با حذف این مهم از بستر، فضا «بی مقدار» می شود.





■ اثاث، فضای معماری را تبیین کرده و امکان حضور را برای انسان فراهم می‌کند. به بیان دیگر اثاث فضا را برای حضور انسان اهلی می‌کند و به او موقعیت «بودن» می‌بخشد. از این رو شاید بتوان گفت در ساحت معماری، اثاث یکی از ارکان «وجود» است. در واقع نقش اثاث در این طرح فارغ از عَرَض، تماما جوهری‌ست.