

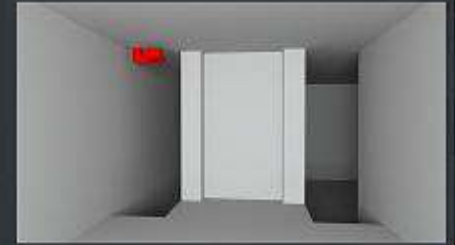
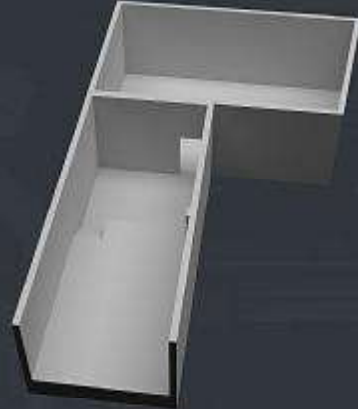


AMIN PHARMACY AND DROG STORE  
DESIGN & CONSTRUCTION PROCESS

طراحی داخلی و بازسازی  
داروخانه امین ساری







وضعیت موجود پروژه در هنگام تحویل

وجود 3 کد ارتفاعی که فضای نیم طبقه و طبقه زیرین آن غیرقابل استفاده و صعب العبور میباشد

تخریب نیم طبقه

پر کردن و هم سطح کردن دو قسمت ابتدایی ساختمان و ایجاد دسترسی دوم برای بخش انتهایی

وجود معضل تاسیساتی که غیرقابل حذف بوده و برای پوشش آن مجبور به پایین آوردن کد ارتفاعی سقف میباشد

وضع موجود

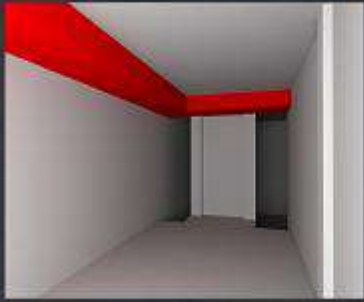
این بنا مساحت حدودی 120 مترمربع در سه کد ارتفاعی مختلف، که عملاً دو قسمت بنای تجاری در وضعیت پیش از بازسازی، از آن بلااستفاده می شد، تشکیل شده بود

وجود موانع تاسیساتی بنای قدیمی هم از دیگر چالش های طراحی محسوب می شود، که در گام اول، نیم طبقه موجود را حذف و سطوح مختلف کف همتراز شدند

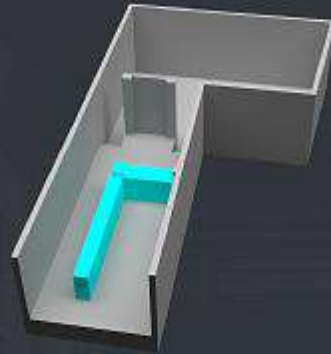
در نهایت به یک سطح به مساحت 40 مترمربع در جلو و یک مساحت 80 متری در انتها رسیدیم که با اختلاف ارتفاع از هم مجزا می شوند و سطوح مناسبی را برای دپوی دارو در عقب و تحویل دارو در پیشخوان مغازه فراهم کردیم

تصاویر قبل و پس از بازسازی

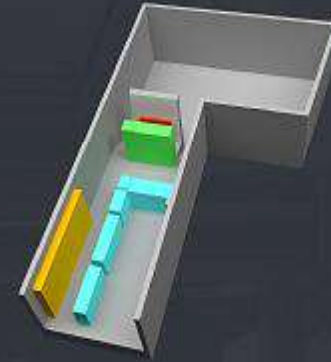




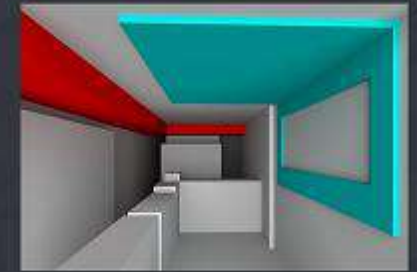
ایجاد سقف کاذب جهت پوشش معضل تاسیساتی و همخوانی با هندسه پلان و مبلمان



ایجاد پیشخوان جهت پاسخگویی به مشتریان  
به متشکل از 4 بخش پذیرش نسخه، تحویل دارو صندوق و قسمت آرایشی بهداشتی میباشد

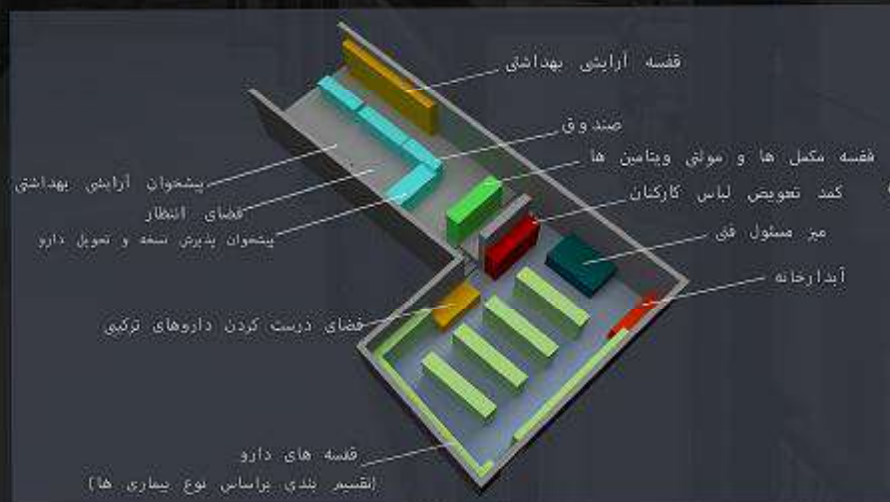


تقسیم بندی پیشخوان ها و تغییر ارتفاع آنها با توجه به مترتال موجود در داروخانه قبلی و کاربری قسمت های مختلف پیشخوان و ایجاد قفسه ی آرایشی بهداشتی و مکمل ها در قسمت پشت پیشخوان های موجود



ایجاد سقف کاذب اکسپوز فلزی و دیواره ی سبز و فضای نصب تارپچه داروخانه در وسط آن در قسمت انتظار

# دیاگرام فضایی و عملکردی



پلان چیدمان نهایی



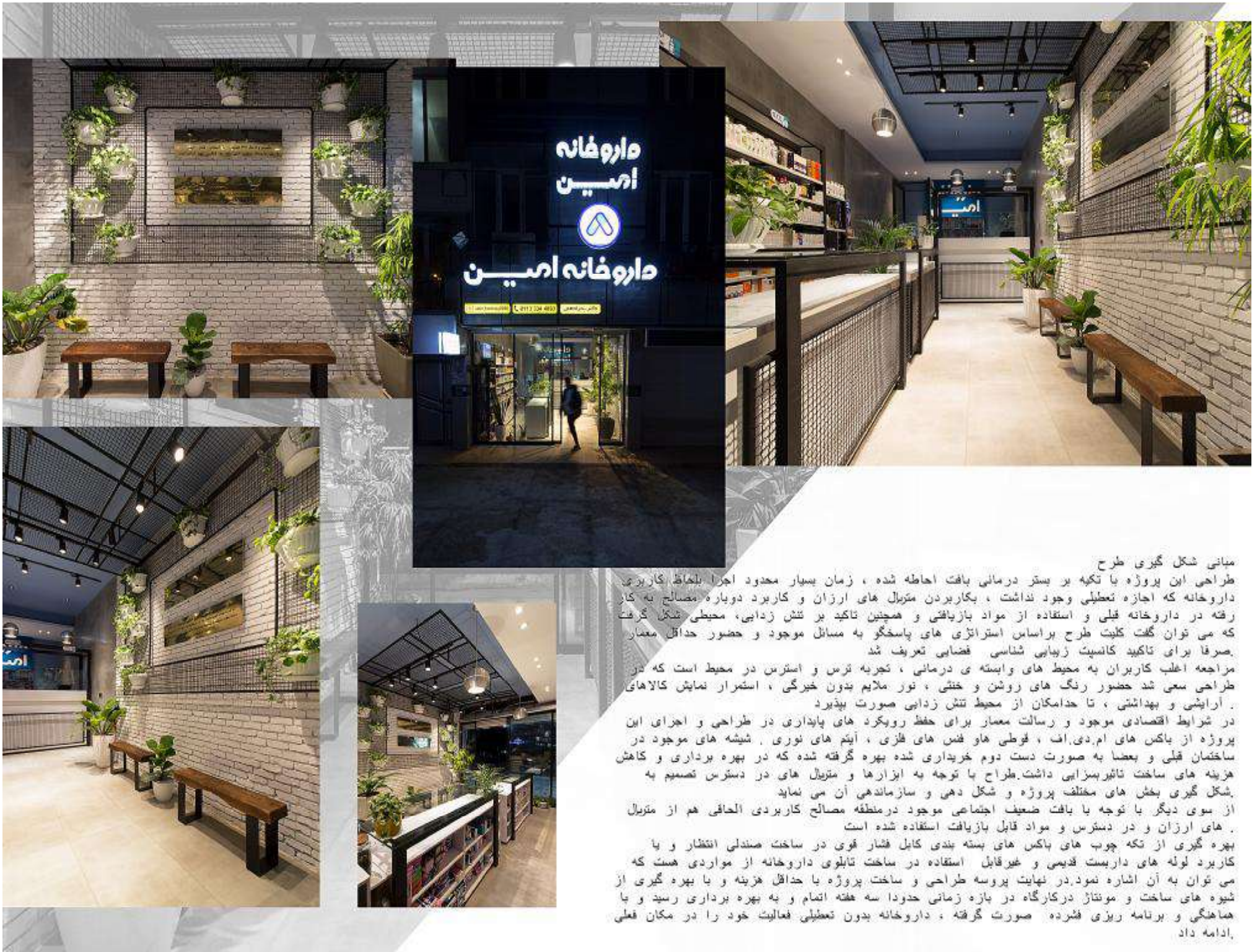
تصاویر سه بعدی



تصاویر پس از اجرا







مبانی شکل گیری طرح  
 طراحی این پروژه با تکیه بر بستر درمانی بافت احاطه شده ، زمان بسیار محدود اجرا به لحاظ کاربری داروخانه که اجازه تعطیلی وجود نداشت ، بکاربردن متریل های ارزان و کاربرد دوباره مصالح به کار رفته در داروخانه قبلی و استفاده از مواد بازیافتی و همچنین تاکید بر تنش زدایی، محیطی شکل گرفت که می توان گفت کلیت طرح براساس استراتژی های پاسخگو به مسائل موجود و حضور حداقل معمار صرفاً برای تاکید کانسبت زیبایی شناسی فضایی تعریف شد

مراجعه اغلب کاربران به محیط های وابسته ی درمانی ، تجربه ترس و استرس در محیط است که در طراحی سعی شد حضور رنگ های روشن و خنثی ، نور ملایم بدون خیرگی ، استمرار نمایش کالاهای آرایشی و بهداشتی ، تا حد امکان از محیط تنش زدایی صورت پذیرد

در شرایط اقتصادی موجود و رسالت معمار برای حفظ رویکرد های پایداری در طراحی و اجرای این پروژه از پاکس های ام.دی.اف ، فوطی هاو فنس های فلزی ، آیتک های نوری ، شیشه های موجود در ساختمان قبلی و بعضاً به صورت دست دوم خریداری شده بهره گرفته شده که در بهره برداری و کاهش هزینه های ساخت تاثیر بسزایی داشت.طراح با توجه به ابزارها و متریل های در دسترس تصمیم به شکل گیری بخش های مختلف پروژه و شکل دهی و سازماندهی آن می نماید

از سوی دیگر با توجه با بافت ضعیف اجتماعی موجود در منطقه مصالح کاربردی الحاقی هم از متریل های ارزان و در دسترس و مواد قابل بازیافت استفاده شده است

بهره گیری از تکه چوب های پاکس های بسته بندی کابل فشار قوی در ساخت صندلی انتظار و یا کاربرد لوله های داربست قدیمی و غیرقابل استفاده در ساخت تابلوی داروخانه از مواردی هست که می توان به آن اشاره نمود.در نهایت پروسه طراحی و ساخت پروژه با حداقل هزینه و با بهره گیری از شیوه های ساخت و مونتاژ در کارگاه در بازه زمانی حدوداً سه هفته اتمام و به بهره برداری رسید و با هماهنگی و برنامه ریزی فشرده صورت گرفته ، داروخانه بدون تعطیلی فعالیت خود را در مکان فعلی ادامه داد