

مبانی نظری

طراحی داخلی این فضا، حول خواست اصلی کارفرما مبنی بر نوآوری، سادگی و حفظ یکپارچگی بصری فضا صورت گرفت.

نظر به اینکه سازنده با حذف یک ستون و جایگذاری تیر با ارتفاع تقریبی نیم متر، تا حدودی به وسعت کار افزوده بود، ما نیز بر آن شدیم تا نه تنها تیر اصلی در طراحی سقف کاذب پوشیده نشود بلکه با طراحی روشنایی و نورپردازی به عنوان المانی شاخص جهت جدا کردن عرصه خصوصی و عمومی در نظر گرفته شود. حال آنکه امتداد آن نیز جدا کننده آشپزخانه خصوصی از قسمت عمومی آن بود.

با این حال دغدغه حفظ یکپارچگی فضا مانع از تقسیم بندی فضایی نشد بلکه به کمک خطوط ظریف و معنادار در سقف کاذب این مهم به دست آمد و مکانی مناسب از برخورد این خطوط جهت روشنایی و نورپردازی (هالوژن ها) حاصل شد.

کم بودن ارتفاع سقف نیز ما را بر آن داشت تا با استفاده از خطوط عمودی بر جداره ها حس مرتفع بودن سقف به ناظر القا شود. این مهم در پشت پیانو به صورت چفت هایی عمودی بر دیوار کناف (در تناسب با طراحی سقف) در قاب تلویزیون به صورت قوطی کشی های عمودی (در تناسب با قاب فلزی کتابخانه) و در جداره بیرونی سرویس نیز (در تناسب با قاب تلویزیون) با اسلب های سرامیکی محقق شد.

در دوره ای که متأسفانه به دلیل عدم آگاهی کارفرما از طراحی مدرن و یا خودنمایی طراح، سعی بر استفاده از عناصر غیر بومی و حشو همچون (بار) میشود، سعی بر آن شد تا المانی قدیمی و به مراتب ارزشمندتر همچون بوفه کتاب احیا شده و به صورتی نوین بازنگری شود.

بوفه کتاب که عنصر لاینفک طراحی سنتی بوده و غالباً نقش جداکننده نیمه شفاف نشیمن عمومی و خصوصی ایفا کرده، در این طراحی دفرمه شده و در قابی معلق ، با هویتی مستقل (و نه صرفاً جدا کننده) در هم نشینی عنصری مدرن (میز ناهارخوری جزیره) قرار گرفته تا یادآور شود سنت همیشه در تقابل با مدرنیته نیست.

قاب مشکی رنگ در باطن نقش نگه دارنده کتابخانه و جزیره را ایفا می کند حال آنکه حس بصری آن تجلی وحدت بین سنت و مدرنیته است . قاب فلزی که به لطف تیرهای بتنی بالایی و پایینی کاملاً مستحکم شده و عناصر مهار کننده به لطف دیوار کاذب از نظر پنهان شده اند تا حس معلق بودن (میز ناهارخوری جزیره و بوفه کتاب) دوچندان شود.

سرامیک های استفاده شده در قلب قاب فلزی نه تنها پیوستگی بصری ایجاد میکند که در واقع با بهره گیری از دور ریز سرامیک های قاب تلویزیون و جداره بیرونی سرویس پایبندی خود به معماری پایدار را اثبات میکند.

رنگ بخشی به فضای نشیمن عمومی نیز بر عهده فرش ایرانی قرار گرفته تا با قرارگیری در کنار پیانو ، بر هویت ایرانی تاکید کند.

Location

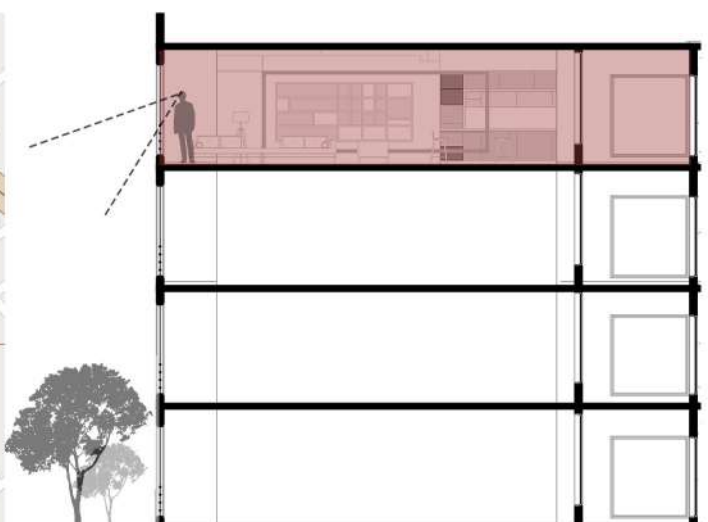
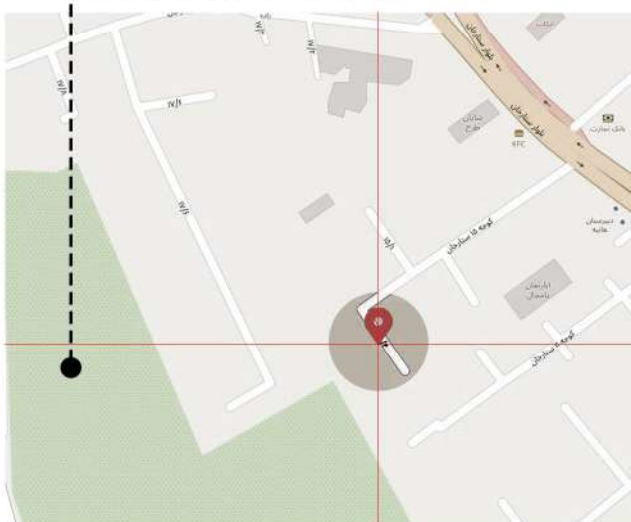
The project is 3rd floor of Yasmin residential building which is located in Sattarkhan St. Shiraz, Iran.(2019-2020)

The view of Qasrodasht garden lead us to use the wide window as the main element of designing a flat space without any separators.

پروژه در طبقه سوم آپارتمان یاسمین واقع در خیابان ستارخان شیراز می باشد. چشم انداز باغ های قصرالدشت ما را بر آن داشت که از پنجره های عریض، به عنوان المان اصلی در طراحی فضای یک پارچه و بدون جدا کننده استفاده کنیم.(۱۳۹۸-۱۳۹۹)



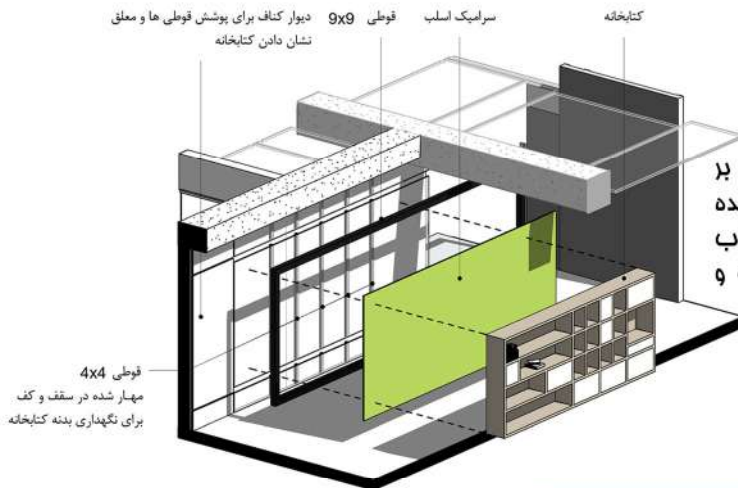
Ghasroldasht Garden



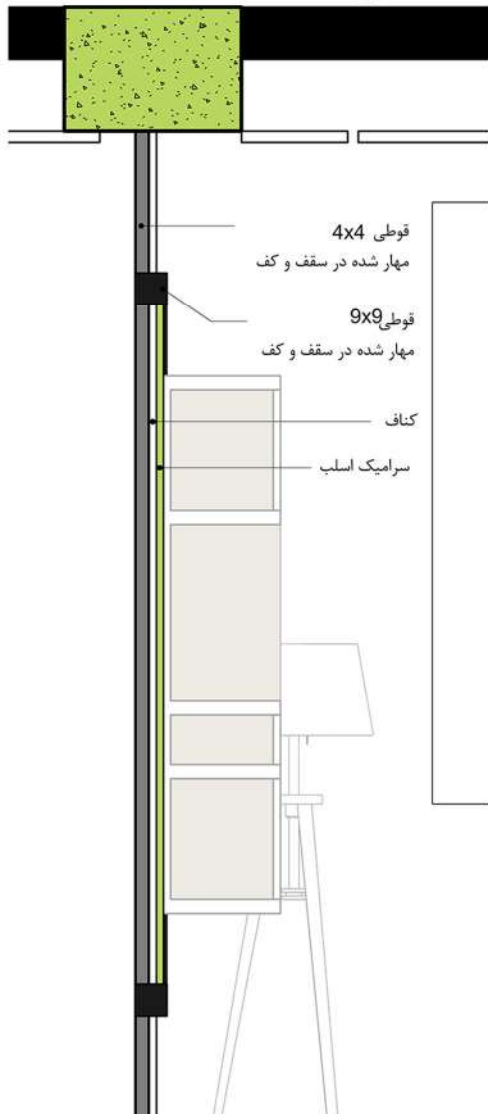
Alley 15, Sattarkhan St, Shiraz, Iran

Suspended Frame

In this interior space, an attempt has been made to create a spatial opening and make emphasis on creating a minimalist space in the visual approach of the building. In order to design uniform spaces, the idea of suspending the space through frames that connect the library and integrate it with the kitchen and dining room has been employed.



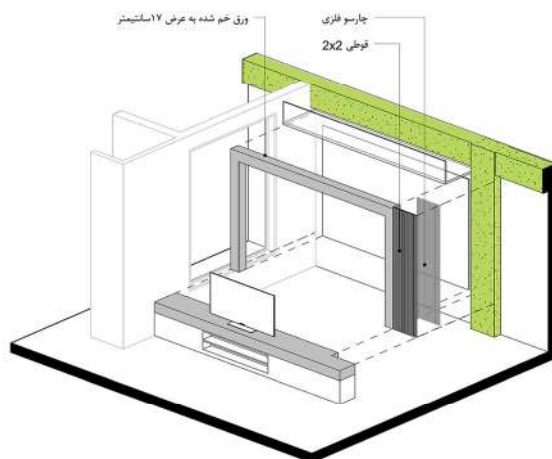
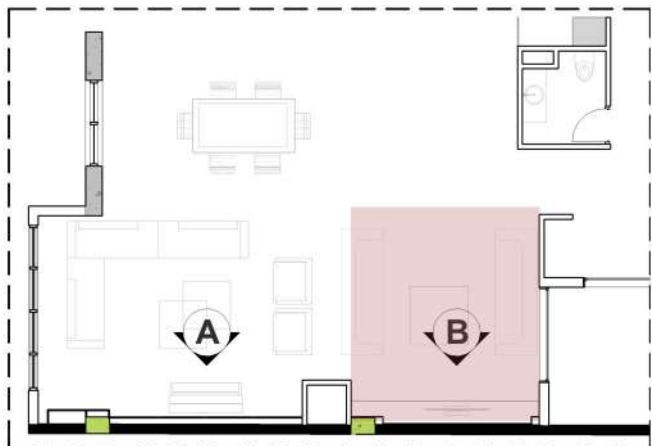
در این فضای داخلی به منظور ایجاد گشایش فضایی و تکیه بر ایجاد فضای مینیمالیستی در رویکرد بصری بنا، سعی بر آن شده که فضاها یکدست بوده و با ایده تحلیق فضایی به واسطه قاب هایی که فضا اتصال کتابخانه و یکی شدن آن با آشپزخانه و نهارخوری می باشد، طراحی شود.



TV Zone

In designing the Sittingroom, in the zone that tv is located ,with the aim of making the space appear larger, an attempt has been made to use ceramic slabs that are used in other spaces in order to create the sense of uniformity and connect the living space with other spaces.

در طراحی نشیمن فُصوصی، در تعریف فضای قرارگیری تلویزیون، با هدف بزرگتر جلوه دادن فضا، اسلب های سرامیکی به کار برده شده که مترتال مورد استفاده در دیگر فضاها نیز بوده است که موجب ایجاد مس یکدستی و دوفته شدن فضای نشیمن با دیگر فضاها می شود.

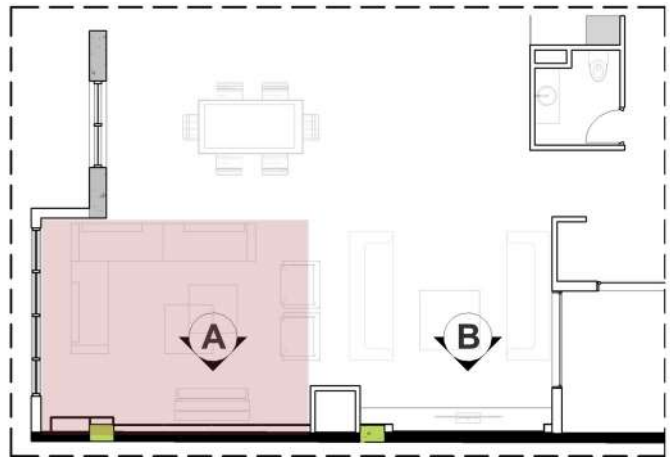
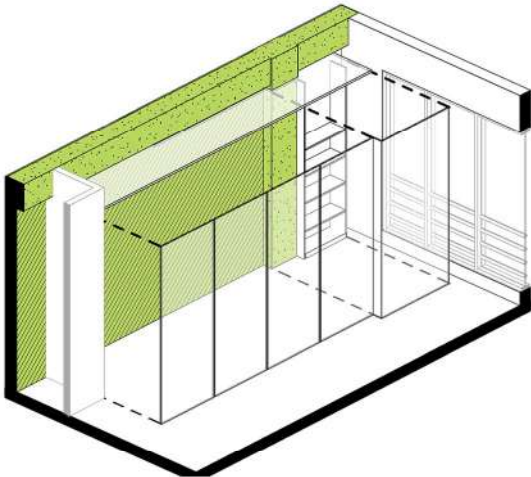


Sitting Room

Layout

Converting fragmentary surface to minimal & practical surface.

تبدیل سطوح با شکست های متوالی به سطوح ساده و مینیمال.

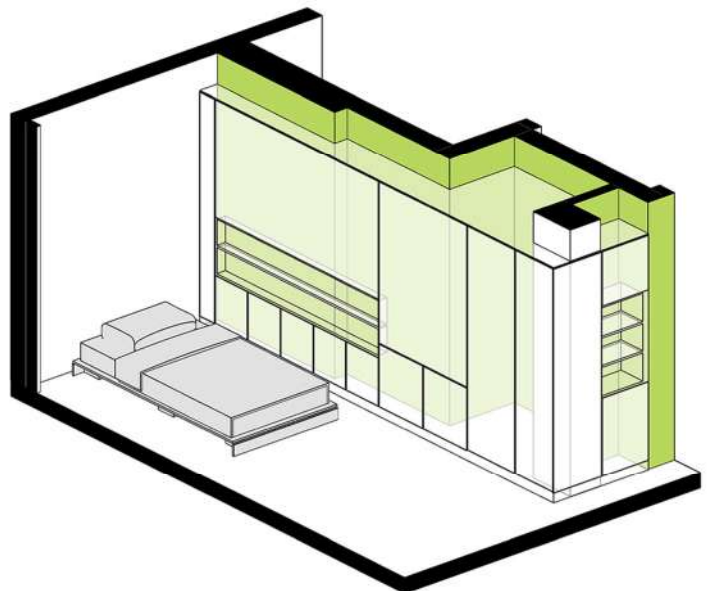
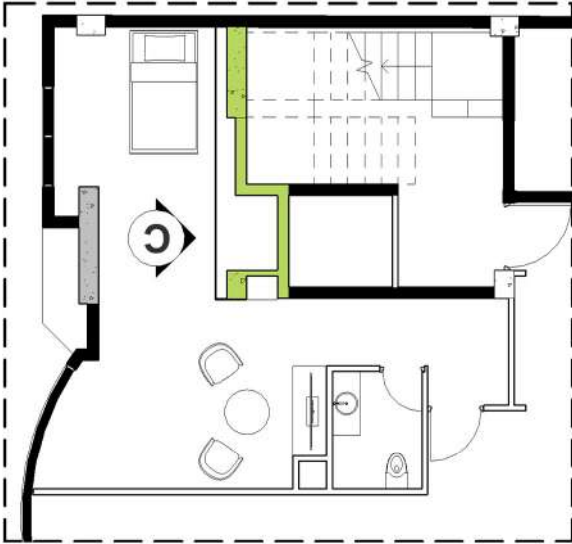


Living Room

Layout

Converting fragmentary surface to minimal & practical surface.

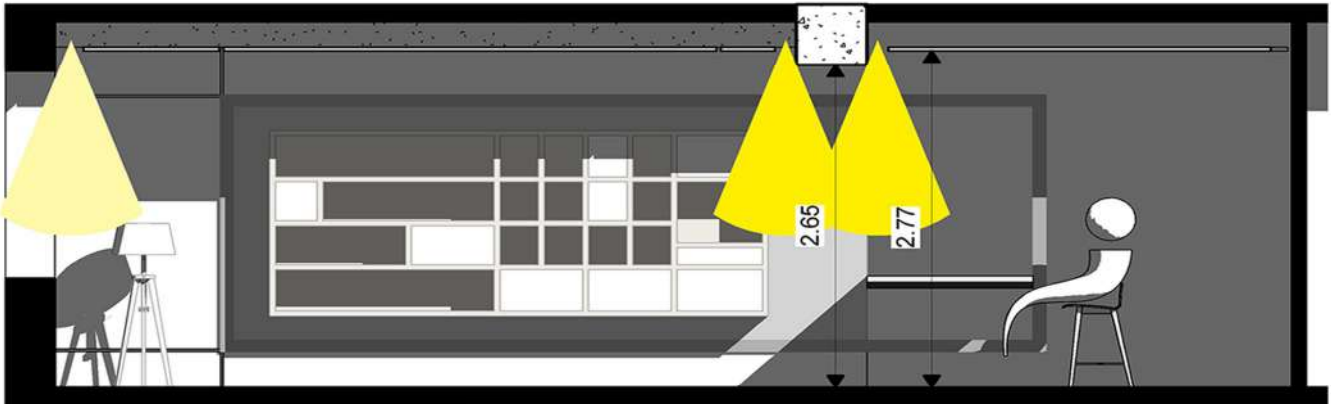
تبدیل سطوح با شکست های متوالی به سطوح ساده و مینیمال.



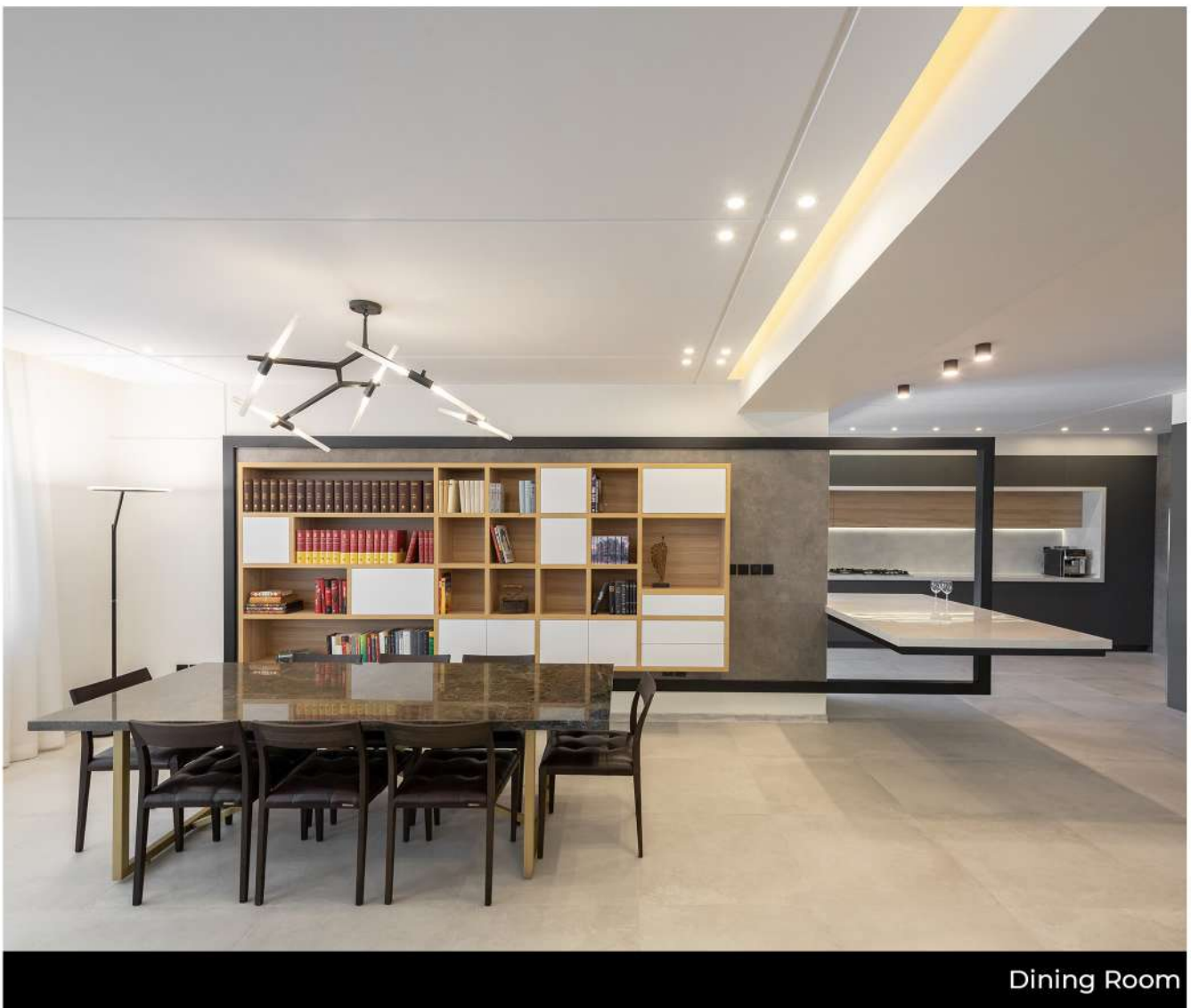
Ceiling & Lighting

Our concern in ceiling design was to reach maximum height considering construction elements (Beams). placing artificial light in beam and ceiling intersection was next step to have optimized lighting.

بدیهی است آنچه که در طراحی سقف های کاذب مد نظر قرار گرفته در مرحله اول رسیدن به حداکثر ارتفاع با توجه به المان های سازه ای (تیرها) و در مرحله بعد استفاده بهینه از فضاهای ایجاد شده برای نورپردازی فضاهای داخلی بوده است.



■ شکل گرفتن طراحی ایده سقف بر اساس بدست آوردن حداکثر ارتفاع مفید در فضا و استفاده از فضاهای ایجاد شده برای نور پردازی



Dining Room

Kitchen & Dining



Livingroom & Diningroom

